

La lettre de l'Observatoire des ambroisies

Dans ce numéro

État des lieux de la gestion de l'ambrosie dans le domaine agricole en France

Prolifération de l'ambrosie favorisée par le dioxyde de carbone atmosphérique

Point sur la situation de l'ambrosie

Nouveau logo pour Fredon France !

État des lieux de la gestion de l'ambrosie dans le domaine agricole en France

En collaboration avec les différents acteurs du monde agricole, **l'Observatoire des ambroisies publie un recueil d'expériences de gestion de l'ambrosie en contexte agricole.** Ce recueil est construit à partir des résultats d'un **sondage diffusé en ligne** par l'Observatoire et ses partenaires, mais aussi à partir **d'entretiens téléphoniques** avec des volontaires se sentant concernés par l'ambrosie dans leurs activités professionnelles.

Le recueil donne un **état des lieux de la prise en compte de l'ambrosie sur le territoire et en particulier sur les terres agricoles.** Les pratiques les plus utilisées par les gestionnaires de terrain pour lutter contre l'Ambrosie à feuilles d'armoise sont notamment présentées selon le type d'agriculture (conventionnel et biologique).

Des **expériences de terrain** sont disponibles et montrent différents aspects de la gestion de l'ambrosie. Il est possible de trouver par exemple : le point de vue d'un viticulteur, d'un maire ainsi que d'un technicien de la qualité des semences dans une coopérative. Ces expériences donnent une vision globale de la gestion de l'ambrosie en agriculture et présentent chacune une problématique différente. Ce recueil permet ainsi de présenter la diversité des moyens de

gestion existant pour lutter contre cette adventice.

Le recueil sera publié courant septembre et sera disponible sur le site ambrosie.info. Sa parution sera notamment annoncé sur les réseaux sociaux !

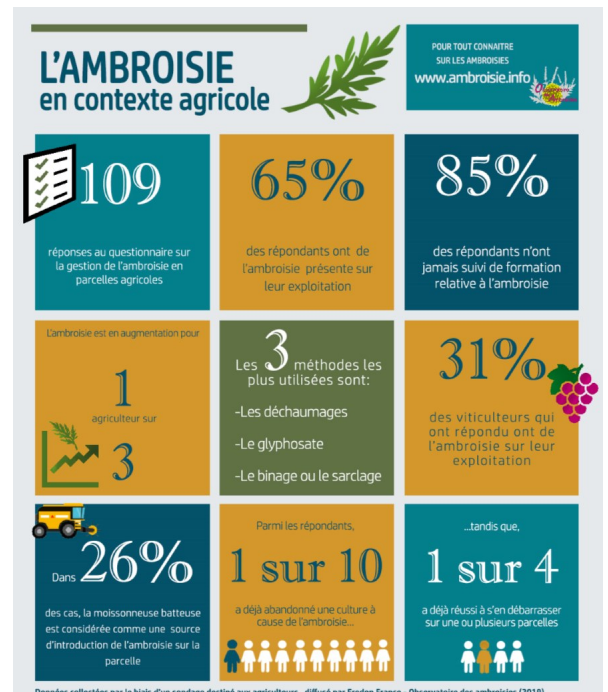


Figure 1 - Quelques principaux résultats de l'enquête

Prolifération de l'ambrosie favorisée par le dioxyde de carbone atmosphérique

Le potentiel allélopathique est le potentiel d'une plante à émettre des substances, dites allélochimiques, impactant le développement des espèces avoisinantes. **C'est un des mécanismes favorisant la prolifération de certaines plantes exotiques envahissantes** notamment car les substances allélochimiques qu'elles produisent sont nouvelles sur le territoire et sont efficaces face aux plantes indigènes. **Ces substances jouent en effet un rôle de compétiteurs** pour l'accès aux ressources telles que l'eau, la lumière, les nutriments, etc. Il a été montré par une équipe de chercheurs coréens¹ que **l'augmentation de dioxyde de carbone atmosphérique a un impact sur la prolifération de ces espèces, dont l'Ambrosie à feuilles d'armoise, via ce potentiel allélopathique.**

Il est apparu que la croissance des plants d'ambroisies (nombre de feuilles, hauteur hors-sol, poids de la matière fraîche) augmentait significativement avec un taux de CO₂ élevé (Fig 2). La croissance a été comparée avec un traitement en CO₂ ambiant pour constater cette augmentation. **Les concentrations en substances allélochimiques augmentent également significativement avec un taux de CO₂ élevé.** Un fort taux de CO₂ favoriserait ainsi la prolifération de l'ambrosie.

Encore un aspect négatif de l'augmentation du CO₂ dans l'atmosphère...

	Traitement au CO ₂		P value
	Ambiant	Élevé	
Nombre de feuilles	35.5 ± 3.5	45.0 ± 1.8	0.02577
Hauteur hors sol (mm)	246.3 ± 10.3	345.8 ± 26.5	0.00205
Poids de la matière fraîche	4.6 ± 0.3	6.1 ± 0.5	0.02276

Figure 2 - Croissance des plants d'ambrosie sous un traitement de CO₂ élevé ou ambiant

Saison ambroisie 2019 : un point d'actualité

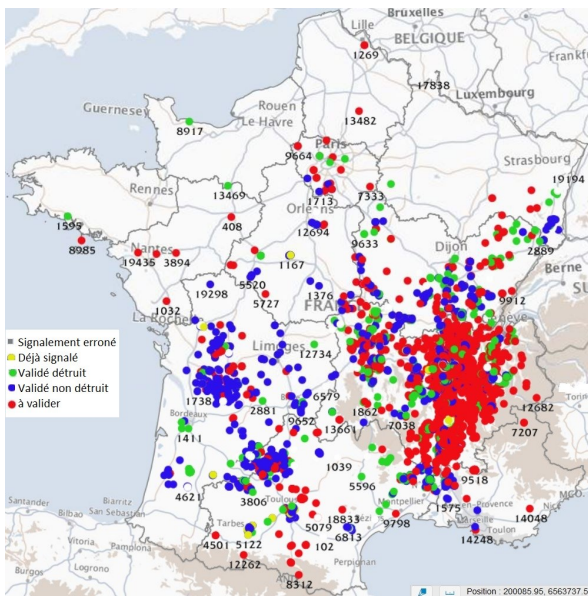


Figure 3 - Carte des signalements d'ambroisie en France au 30 août 2019 (RNSA, ARS ARA).

L'ambroisie a maintenant atteint son stade floral dans la majorité des régions. Elle émet à présent du pollen et le mois de septembre marque le pic pollinique dans la diffusion des grains de pollens d'ambroisie qui se poursuivra jusqu'en octobre. Il est conseillé aux personnes sensibles au pollen d'ambroisie d'éviter tout risque de contact durant cette période.

À la fin de l'été, les fleurs femelles vont commencer à développer leurs semences : **les dernières actions de gestion devraient donc idéalement avoir lieu avant que les graines atteignent leur maturité.** Attention si du pollen est présent de porter des équipements de protection adaptés : masque et vêtements recouvrant le corps et il est bien sûr recommandé aux allergiques de ne pas participer aux actions de gestion.

Si les graines sont mures, il est préférable de laisser sur place les déchets afin d'éviter une dissémination lors du transport. Il faudra alors signaler leur emplacement puis de revenir l'année suivante avant la floraison.

Les signalements sont un point essentiel dans la lutte contre l'ambroisie : ils permettent aux référents de coordonner la gestion des ambrosies mais également réaliser un suivi de l'évolution de la répartition de l'ambroisie sur le territoire.

Un premier bilan de signalements a été réalisé au mois d'août par le RNSA (Réseau National de Surveillance Aérobiologique). Un premier constat est l'augmentation de signalements par rapport à l'année 2018. Entre le 1er janvier et le 30 août 2019, plus de 8000 signalements ont été réalisés, contre 6000 l'année dernière pour la même période (Fig. 3). Cependant beaucoup de signalements n'ont pas encore été exploités et sont encore à valider par les référents. Les signalements ont majoritairement été effectués sur les champs ou les bords de routes.

Les bulletins allergo-pollinique ambroisie du RNSA et ATMO Auvergne-Rhône-Alpes sont envoyés chaque semaine et peuvent être retrouvés [en ligne ici](#).

Nouveau logo pour Fredon France !

Fredon France a actualisé son identité visuelle et s'est donc dotée d'un nouveau logo !

Le souhait est de partager un même logo avec toutes les Fredon régionales pour ainsi **mettre en avant la dimension nationale de ce réseau technique.**

Le végétal est au cœur de ses activités, la cartouche circulaire permet d'évoquer la préservation de l'environnement et du patrimoine naturel. Le paysage évoque le terrain d'expertise. Enfin, le symbole «+» peut être perçu comme un élément organique : un insecte ou du pollen d'ambroisie qui sait...



Sources d'information

- (1) **Bae et al. 2019** Effect of elevated atmospheric carbon dioxide on the allelopathic potential of common ragweed

Actualités

- ♦ **Votre avis nous intéresse !** L'Observatoire des ambrosies réalise une **enquête de satisfaction** concernant la lettre mensuelle d'information, n'hésitez à prendre quelques minutes pour remplir ce sondage en ligne et nous faire part de vos impressions et suggestions :

<https://forms.gle/JMGTe93CtFe7Uazx9>

- ♦ 9 au 13 septembre : **Emapi 15** (Prague, République Tchèque), 15ème conférence sur l'écologie et la gestion des plantes exotiques et envahissantes. L'Observatoire des ambrosies ainsi que le président de l'International Ragweed Society (IRS) seront présents à Emapi pour présenter un poster sur la gestion en France de l'Ambroisie trifide et de l'Ambroisie à épis lisses.
- ♦ 18 septembre : **5ème journée nationale de la qualité de l'air.** Cette journée a un but de sensibilisation du grand public à cette problématique pour mobiliser les citoyens sur l'importance de respirer un air de qualité. Retrouvez plus d'informations sur la page dédiée du Ministère de la transition écologique et solidaire.

Rédaction :

Marilou MOTTET
Lisa LE LEVIER
Aël SEVAULT



Contact :

observatoire.ambroisie@fredon-france.org
Tél : +33 (0)1 53 83 71 75

Retrouvez l'actualité liée à l'ambroisie sur [Facebook](#), [LinkedIn](#), [Twitter](#)



Tous les numéros de la lettre de l'Observatoire sont consultables [ici](#)