

## Numéro spécial

# LA LETTRE DES OBSERVATOIRES DES AMBROISIES

### PUBLICATION DE L'ANSES SUR LES IMPACTS SANITAIRES LIÉS AUX AMBROISIE EN FRANCE

En avril 2018, la direction générale de la santé avait sollicité l'expertise de l'Anses sur la prévalence de l'allergie à l'ambrosie en France, son évolution et le coût sanitaire associé. Le rapport de l'Anses<sup>1</sup> en réponse à cette saisine vient de paraître et en voici les principaux résultats :

L'Anses a estimé les **coûts annuels de l'impact sanitaire en France** associés aux impacts de l'ambrosie :

- entre **59 et 186 millions €/an** le coût de la **prise en charge médicale** (les médicaments et les consultations par exemple),

- entre **10 et 30 millions €/an** les coûts des **pertes de production** basés sur les arrêts de travail,

- entre **346 et 438 millions €/an** le coût de la **perte de qualité de vie** (bien-être) des personnes allergiques.

L'écart entre les valeurs inférieures et supérieures de ces coûts est expliqué par les incertitudes existantes sur la prévalence de l'allergie à l'ambrosie à l'échelle nationale qui est estimée entre 1,7% et 5,4%, soit entre **1 115 000 et 3 504 000 personnes allergiques**.

**L'Anses estime que ces coûts pourraient encore augmenter à l'avenir** si les ambrosies ne cessent de se propager entraînant ainsi une augmentation des niveaux de pollens dans l'air ambiant.

Pour favoriser la lutte en France, **l'agence émet un certain nombre de recommandations**. En voici quelques unes :



Lorsqu'ils n'existent pas encore, mettre en place dès maintenant **des arrêtés préfectoraux** dans les zones de front, ou encore peu concernées par la présence d'ambrosie et développer la **nomination de référents ambrosie territoriaux** chargés de la mise en œuvre de la lutte sur le terrain.



**Accroître la vigilance autour des activités anthropiques** en impliquant un maximum d'acteurs dont le secteur des bâtiments et travaux public et le monde agricole, pour permettre la prise de conscience du risque existant et favoriser l'adoption de bonnes pratiques (nettoyage des machines, gestion des terres contaminées, viser l'absence de graine d'ambrosie dans les semences...).



**Etendre et intensifier la surveillance de la plante et moderniser le système de surveillance de ses pollens** à l'échelle nationale nécessitant une pérennisation des observatoires via une implication large des pouvoirs publics.



**Poursuivre les efforts d'information** auprès des acteurs concernés, et notamment dans les zones où l'ambrosie est amenée à se développer (front de colonisation).



Favoriser l'échange d'informations entre les territoires à travers le développement de **réseaux de médecins** et de **patients sentinelles** et sensibiliser d'avantage les **professionnels de santé** et les **personnes allergiques**.



De poursuivre et d'améliorer **l'approche de l'Observatoire Régional de Santé Auvergne-Rhône-Alpes sur les estimations économiques** liées à l'ambrosie, notamment en élargissant le périmètre des coûts considérés et en intégrant une analyse de sensibilité.

Retrouver le rapport complet de l'Anses [sur ce lien](#).



#### Dans ce numéro

Publication de l'Anses sur les impacts sanitaires liés aux ambrosies en France

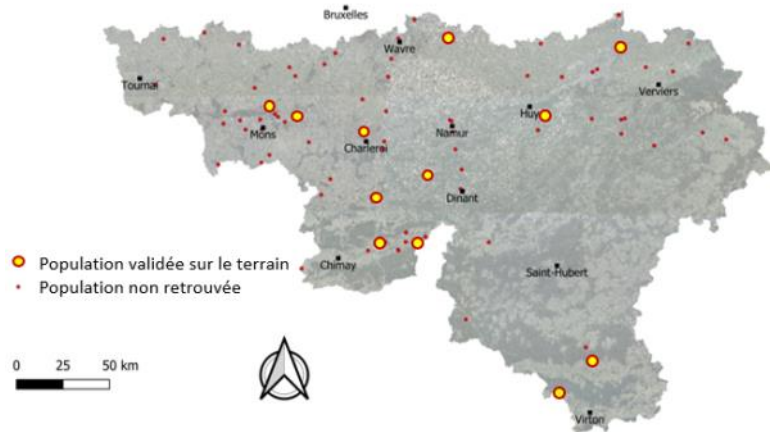
Mise à jour de la situation d'invasion en Wallonie

Deux stagiaires françaises, un stagiaire belge : les jeunes donnent un coup de pouce au nouvel observatoire wallon !

# MISE À JOUR DE LA SITUATION D'INVASION EN WALLONIE

Les invasions ne s'arrêtent pas aux frontières, c'est bien connu. Si aujourd'hui la Belgique est toujours moins envahie que la France par l'ambrosie annuelle, cette espèce y est malgré tout observée... alors, autant rester attentif !

Au cours de sa première année d'existence, l'Observatoire wallon des ambrosies a mené une campagne exhaustive de recensement des populations observées dans le sud du pays. En croisant les différentes bases de données disponibles, il s'est avéré que 89 populations avaient été encodées au cours des 20 dernières années, sur l'ensemble de la Wallonie. Ceci dit, après une campagne de terrain visant à caractériser ces populations, seulement 25 ont été retrouvées. Il s'agissait de plus de populations de petite taille, avec toutefois des exceptions notables. On peut se demander pourquoi autant de populations semblent avoir disparu au cours du temps. Les raisons sont multiples : arrachage des petites populations par les observateurs eux-mêmes (au moins 14 cas) ; modification importante de l'occupation du sol (au moins 2 cas) ; échec d'installation dans les zones à climat rigoureux ; etc.



Par ailleurs, pour près de la moitié des populations retrouvées, un lien évident a pu être fait avec la présence de graines pour oiseaux, ce qui souligne l'importance de cette voie d'introduction en Wallonie. Toutes les populations retrouvées ont été dénombrées, puis gérées. Il sera nécessaire de continuer à suivre leur évolution dans le futur.

## DEUX STAGIAIRES FRANÇAISES, UN STAGIAIRE BELGE : LES JEUNES DONNENT UN COUP DE POUCE AU NOUVEL OBSERVATOIRE WALLON !

L'année 2020, si particulière, était pour l'Observatoire wallon des ambrosies une année très chargée. Communication et sensibilisation, recensement de terrain, organisation de formation, actions de lutte... de l'aide était évidemment la bienvenue ! Trois étudiants en fin d'études de master ont choisi notre structure pour réaliser leur stage, et cela nous a bien aidé – malgré les évidentes adaptations que nous avons dû apporter à l'organisation pour faire face à la crise COVID-19.



Nos trois stagiaires après arrachage complet d'une petite population

Garance Masbou et Anne-Kristoffy Bluteau, étudiantes à la Toulouse School of Economics, ont réalisé leur travaux de fins d'études, intitulés respectivement "*Ambrosia artemisiifolia* L.: Cost-Benefit Analysis of the management of the species" et "Towards a regional management strategy of *Ambrosia artemisiifolia* L." Adrien Delforge, étudiant bioingénieur à Gembloux Agro-Bio Tech, a lui modélisé les zones les plus favorables à l'ambrosie sur le territoire wallon, dans un travail intitulé « Prédiction des zones favorables à l'installation de l'espèce exotique envahissante *Ambrosia artemisiifolia* L. en région wallonne ».

Tous ont réalisé un travail remarquable et ont pris une part active à nos différentes activités. Qu'ils en soient remerciés ! Nous leur souhaitons une bonne continuation dans leur vie professionnelle.

### SOURCES D'INFORMATION

- 1) **Rapport d'expertise collective de l'Anses (2020)** - État des connaissances sur les impacts sanitaires, et les coûts associés, à l'ambrosie à feuilles d'armoise en France et estimation de leur évolution

### RÉDACTION ET CONTACTS:

Arnaud MONTY  
Observatoire wallon des ambrosies  
Université de Liège  
owa@uliege.be  
ambrosie.wallonie.be

Marilou MOTTET  
Observatoire français des ambrosies  
FREDON France  
observatoire.ambrosie@fredon-france.org  
ambrosie.info



### ACTUALITÉS

- ◆ 4 décembre 2020 - **Journées d'études scientifiques virtuelles du RNSA** - des présentations de différents acteurs dont l'Observatoire des ambrosies auront lieu de 9h à 13h et l'après-midi sera consacré au forum des « analystes ».
- ◆ **L'enquête concernant la dissémination de l'ambrosie via les graines pour oiseaux est toujours en cours** : si vous connaissez quelqu'un concerné ou si vous l'êtes vous-même, nous vous invitons à remplir le questionnaire suivant : <https://forms.gle/LYvsaPxzoxtSB2bYA>